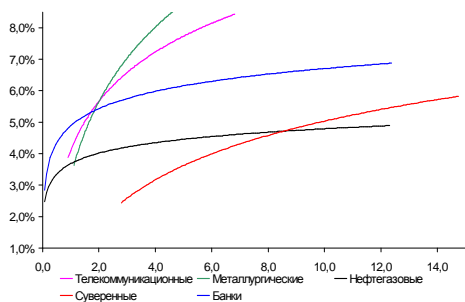
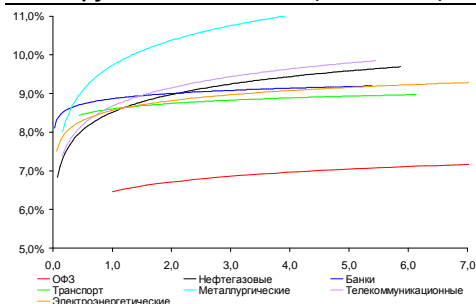


Рынок валютных облигаций



Источник: Bloomberg

Рынок рублевых облигаций (1-ый эшелон)



Источник: Bloomberg

Основные индикаторы долгового рынка

	Закрытие	Изм.	Доход%
Долговой рынок			
10-YR UST, YTM	1,74	-3,946.п.	↓
30-YR UST, YTM	2,84	-3,076.п.	↓
Russia-30	118,32	-0,24%	↓ 4,19
Rus-30 spread	246	86.п.	↑
Bra-40	129,25	-0,39%	↓ 8,30
Tur-30	169,03	0,12%	↑ 5,64
Mex-34	130,50	-0,38%	↓ 4,56
CDS 5 Russia	253,34	76.п.	↑
CDS 5 Gazprom	330	76.п.	↑
CDS 5 Brazil	161	26.п.	↑
CDS 5 Turkey	281	76.п.	↑
CDS 5 Portugal	1 193	-256.п.	↓

Валютный и денежный рынок		YTD%	
\$/Руб. ЦБП	31,7572	0,42%	↑ 5,2 ↑
\$/Руб.	32,0499	0,54%	↑ -0,8 ↓
EUR/\$	1,2592	0,47%	↑ -2,8 ↓
Ruble Basket	35,6839	0,65%	↑ 2,3 ↑
Imp rate			
NDF \$/Rub 6M	6,78%	0,09	↑
NDF \$/Rub 12M	6,70%	0,11	↑
NDF \$/Rub 3Y	6,69%	0,16	↑
FWD €/Rub 3m	40,8809	0,72%	↑
FWD €/Rub 6m	41,5649	0,70%	↑
FWD €/Rub 12m	42,8630	0,57%	↑

3M Libor	0,4669	0,006.п.	
Libor overnight	0,1530	0,156.п.	↑
MosPrime	6,29	06.п.	↑
Прямое репо с ЦБ, млрд	290	150	↑

Фондовые индексы		YTD%	
RTS	1 273	-1,14%	↓ -7,9 ↓
DOW	12 455	-0,60%	↓ 1,9 ↑
S&P500	1 318	-0,22%	↓ 4,8 ↑
Bovespa	54 463	0,74%	↑ -4,0 ↓

Сырьевые товары		YTD%	
Brent spot	108,39	0,51%	↑ 0,8 ↑
Gold	1577,98	0,88%	↑ 0,1 ↑

Источник: Bloomberg

Российский рынок

Комментарий по долговому рынку, стр. 3

Валютные облигации

Спрос на безрисковые активы в конце недели оставался повышенным – рынок отреагировал на сообщение о финансовых проблемах Каталонии. Ход торгов в понедельник поддерживают новости из Греции - согласно опросам общественного мнения, в стране резко выросла поддержка партий, поддерживающих условия предоставления Евросоюзом помощи, что увеличивает шансы формирования коалиционного правительства, и следовательно, сохранения страны своего места в составе зоны евро. Тем не менее, день, вероятно, будет малоактивным - биржи Германии и США закрыты в связи с государственными праздниками.

Рублевые облигации

Активность торгов в секторе рублевого долга продолжала снижаться на фоне сохраняющейся политической неопределенности в Еврозоне. Сегодня внешний фон на открытие торгов выглядит умеренно позитивным, что позволяет надеяться на стабилизацию котировок. Вместе с тем, уровень рублевой ликвидности резко сократился, что приведет к росту ставок денежного рынка и не позволит долговому сектору показать более высокую активность.

Макроэкономика, стр. 4

Прямые иностранные инвестиции снизились на 0,7% г/г в 1Кв12 до \$3,9 млрд; НЕГАТИВНО

Сильные макроэкономические показатели за 1Кв12 не транслировались в улучшение тренда FDI.

Корпоративные новости, стр. 4

Ютэйр закрыл книгу по облигациям серий БО-08 и БО-16, установив купоны на уровне 10% и 8,71% соответственно

СМП Банк закрыл книгу по облигациям серии 01 на 3 млрд руб, установив ставку купона на уровне 10,25% годовых

КБ Ренессанс Капитал планирует досрочно выкупить облигации серии БО-03 на 900 млн руб по номиналу по цене 95% от номинала

НОВОСТИ ВКРАТЦЕ:

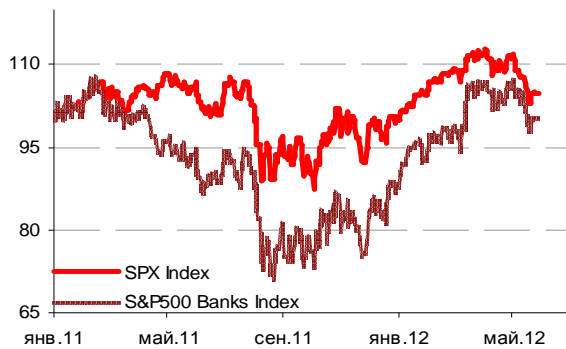
- ФБ ММВБ с 28 мая начинает вторичные торги облигациями ФСК ЕЭС серии 12 и облигациями Tele2 серии 07
- ВАО Интурист выкупило по оферте 73% выпуска облигаций серии 02
- Акрон выкупил по оферте 10,3% выпуска облигаций серии 03
- Ставка 9-10-го купонов по облигациям Банка ЗЕНИТ серии 05 установлена в размере 9% годовых (+150 б.п.)

ГРАДУСНИК КРИЗИСА

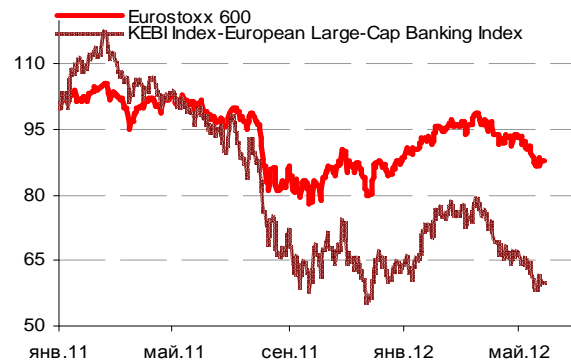
Ключевые кризисные индикаторы

	закрытие, б.п.	Δ		закрытие, б.п.	Δ	
3M Libor-OIS 3M	30,44	0,15	↑	BofA CDS 5Y	298	2
3M Euribor - OIS 3M	39,40	-0,20	↓	Morgan Stanley CDS 5Y	438	1
Portugal CDS 5Y	1 193	-25	↓	Citigroup CDS 5Y	263	1
Italy CDS 5Y	520	6	↑	Deutsche Bank CDS 5Y	190	-2
Spain CDS 5Y	550	9	↑	Societe Generale CDS 5Y	374	-3
				Unicredit CDS 5Y	561	-1

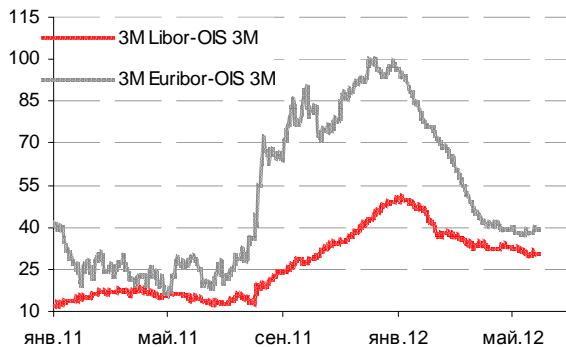
Илл 1: S&P500 vs S&P500 Bank Index



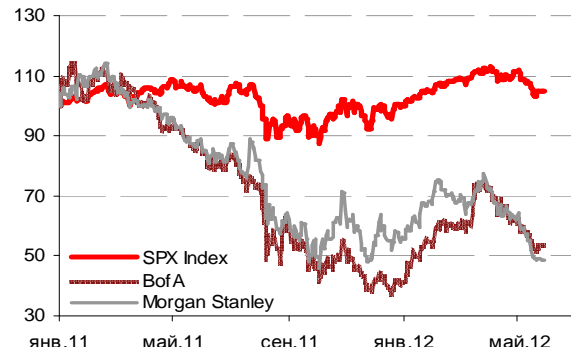
Илл 2: Eurostoxx600 vs EU Banking Index



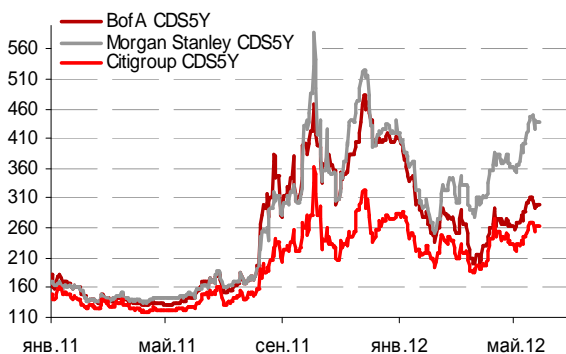
Илл 3: 3MLibor/Euribor-OIS Spread



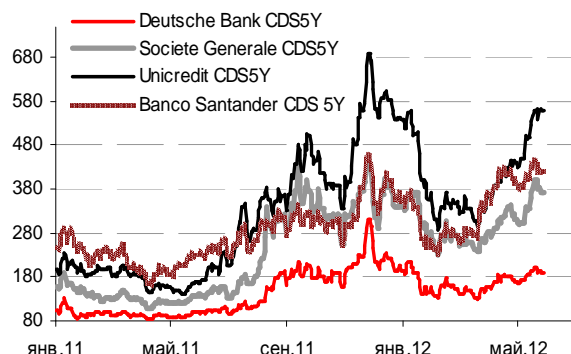
Илл 4: S&P500 vs банки США (01.01.11=100)



Илл 5: Кредитные свопы ведущих банков США



Илл 6: Кредитные свопы банков Еврозоны



Источник: Bloomberg

Источник: Bloomberg

Комментарий по долговому рынку**Валютные облигации**

Спрос на безрисковые активы в конце недели оставался повышенным – по итогам торгов доходность UST-10 снизилась на 4 б.п. (1,74% годовых). В пятницу рынок отреагировал на сообщение об обращении властей Каталонии и одного из ее наиболее проблемных банков Bankia к испанскому правительству за помощью из-за проблем с финансированием. В результате в пятницу из-за опасений относительно Испании и Греции доходность испанских госбумаг обновила годовые максимумы, а агентство S&P снизило рейтинги пяти испанских банков, включая Bankia, чтобы отразить усиление рисков. Более позитивными были статистические данные - индекс потребительского доверия в США, рассчитываемый Университетом Мичигана, повысился в мае до максимального с октября 2007 года уровня (79,3 пункта по сравнению с 76,4 пункта месяцем ранее, прогноз 77,8 пункта).

На российском рынке еврооблигаций цены по итогам пятницы немного снизились, тем не менее, агрессивных продаж не наблюдалось. Наиболее чувствительна к внешнему фонду была суверенная кривая (Rus-30 опустился в цене вниз на 30 б.п. - до 118,3% от номинала, Rus-42 на 50 б.п. – до 101,2% от номинала). Риск на Россию CDS 5Y вырос до 253б.п. (+7 б.п.), из-за неблагоприятных корпоративных новостей под давлением оказались бумаги Вымпелкома.

Сегодняшний день, вероятно, будет малоактивным – биржи Германии и США закрыты в связи с государственными праздниками, важных макроэкономических данных не ожидается. Размещение среднесрочных облигаций проведет Италия. Ход торгов в понедельник поддерживают новости из Греции - согласно опросам общественного мнения, в стране резко выросла поддержка партий, поддерживающих условия предоставления Евросоюзом помощи, что увеличивает шансы формирования коалиционного правительства, и следовательно, сохранения страны своего места в составе зоны евро. Завтра в США выйдет множество показателей по рынку недвижимости – индексы S&P/Case Shiller за март и 1кв12г, статистика по доверию потребителей к экономике США за май, а также показатель производственной активности от ФРБ Далласа. Наиболее важным событием недели – станет официальный отчет по рынку труда США за май и данные по производственной активности Китая, которые будут опубликованы в пятницу.

Рублевые облигации

Активность торгов в секторе рублевого долга продолжила снижаться на фоне сохраняющейся политической неопределенности в Еврозоне. Игроки ожидают более конкретных решений со стороны лидеров ЕС, опасаются заявлений Греции о выходе из зоны евро. В корпоративном сегменте наблюдалось сокращение позиций в голубых фишках, остающихся более ликвидными относительно остальных бумаг. Сделки были сосредоточены в бумагах ВТБ, ФСК.

Сегодня внешний фон на открытие торгов выглядит умеренно позитивным, что позволяет надеяться на стабилизацию котировок. Вместе с тем, уровень рублевой ликвидности резко сократился, индикатор ликвидности Альфа Банка не превышает 400 млрд руб, что приведет к росту ставок денежного рынка и не позволит долговому сектору показать более высокую активность. Сегодня на вторичные торги

выходят облигации Теле2 и ФСК-12, размещавшиеся еще до начала обвала финансовых рынков. Игроки попытаются выйти из этих выпусков с наименьшими потерями.

*Екатерина Леонова, Старший аналитик (+7 495) 974-2515 доб. 8523
Татьяна Цилюрик, Аналитик (+7 495) 974-2515 доб. 7669*

Макроэкономика

Прямые иностранные инвестиции снизились на 0,7% г/г в 1Кв12 до \$3,9 млрд; НЕГАТИВНО

Согласно Росстату, приток FDI в Россию в 1Кв12 снизился на 0,7% г/г и составил всего \$3,9 млрд. Хотя прямые иностранные инвестиции никогда не играли решающей роли для России, поскольку их значение держалось на уровне 1-2% ВВП, замедление, несмотря на экономический рост, является НЕГАТИВНЫМ фактором.

Несмотря на тот факт, что российский ВВП уже вернулся к уровню 2008 г, приток FDI так и не восстановился до докризисных уровней. Если до кризиса в страну приходило до \$27 млрд иностранных инвестиций в год, то в 2010-2011 гг приток FDI составил всего \$14-18 млрд. Хотя на FDI всегда приходилось около 1-2% ВВП, значительное замедление притока после кризиса является признаком непривлекательности инвестиционного климата. Снижение FDI в 1Кв12 также является негативным знаком, поскольку мировая конъюнктура была достаточно благоприятной, а потребление и инвестиции в России показали сильный рост. Тем не менее, это не оказало поддержки трендам FDI.

Наталья Орлова, Ph.D Главный экономист (+7 495) 795-3677

Корпоративные новости

Ютэйр закрыл книгу по облигациям серий БО-08 и БО-16, установив купоны на уровне 10% и 8,71% годовых соответственно

Техническое размещение выпусков на ФБ ММВБ запланировано на 29 мая. Срокобращения выпусков составит 3 года с ежеквартальной выплатой купонного дохода. По итогам бук-билдинга ставка купона по облигациям серии БО-08 установлена на уровне 10% годовых к 1,5-летней оферте; ставка купона по облигациям серии БО-16 установлена в размере 8,71% годовых к годовой оферте. Объем эмиссии серии БО-08 составляет 1,5 млрд руб по номиналу, серии БО-16 – 1 млрд руб.

СМП Банк закрыл книгу по облигациям серии 01 на 3 млрд руб, установив ставку купона на уровне 10,25% годовых

Техническое размещение займа на ФБ ММВБ пройдет 29 мая. Срок обращения выпуска составит 5 лет с полугодовой выплатой купонного дохода и полугодовой офертой на выкуп облигаций по номиналу. Ставка купона на срок до оферты по результатам бук-билдинга установлена в середине прогнозного диапазона на уровне 10,25% годовых. Организаторы займа: Банк Зенит и СМП Банк.

КБ Ренессанс Капитал планирует досрочно выкупить облигации серии БО-03 на 900 млн руб по номиналу по цене 95% от номинала

Период предъявления облигаций к выкупу - с 1 июня по 4 июня. Дата приобретения - 5 июня 2012 г. Суммарный объем выпуска в обращении – 3 млрд руб по номиналу. Ближайшая оферта предусмотрена в августе 2013 г. Ставка купона на срок до оферты составляет 9,90% годовых. В настоящее время выпуск торгуется по цене 96,0/96,1% от номинала.

Екатерина Леонова, Старший аналитик (+7 495) 974-2515 доб. 8523

ДИНАМИКА РОССИЙСКИХ ОБЛИГАЦИЙ

Илл. 7: Динамика российских суверенных и субфедеральных еврооблигаций

	Дата погаш-я	Дюра-ция, лет	Дата ближ. купона	Ставка купона	Цена закрытия	Изме-нение	Дох-сть к оферте/погаш-ю	Текущ дох-сть	Спред по дю-рации	Изм. спреда	Спред к сувер. евро-облиг.	Объем выпуска млн	Валюта	Рейтинги S&P/Moody's/Fitch
Суверенные														
Россия-15	29.04.2015	2,79	29.10.12	3,63%	103,72	-0,12%	2,30%	3,50%	189	5,3	2,76	2 000	USD	/ Baa1 / BBB
Россия-17	04.04.2017	4,51	04.10.12	3,25%	100,28	-0,06%	3,19%	3,24%	243	3,1	4,44	2 000	USD	BBB / Baa1 / BBB
Россия-18	24.07.2018	4,77	24.07.12	11,00%	139,96	0,05%	3,68%	7,86%	292	0,1	4,68	3 466	USD	BBB / Baa1 / BBB
Россия-20	29.04.2020	6,66	29.10.12	5,00%	106,83	-0,15%	3,99%	4,68%	281	5,2	6,53	3 500	USD	BBB / Baa1 / BBB
Россия-22	04.04.2022	8,03	04.10.12	4,50%	101,87	-0,13%	4,27%	4,42%	253	5,6	7,86	2 000	USD	BBB / Baa1 / BBB
Россия-28	24.06.2028	8,97	24.06.12	12,75%	176,69	-0,75%	5,50%	7,22%	376	12,1	8,73	2 500	USD	BBB / Baa1 / BBB
Россия-30	31.03.2030	5,52	30.09.12	7,50%	118,32	-0,24%	4,19%	6,34%	246	8,0	11,05	1 708	USD	BBB / Baa1 / BBB
Россия-42	04.04.2042	14,75	04.10.12	5,63%	101,21	-0,55%	5,54%	5,56%	270	6,9	14,36	3 000	USD	BBB / Baa1 / BBB
Россия-18(руб)	10.03.2018	4,70	10.09.12	7,85%	103,04	-0,13%	7,19%	7,62%	--	--	4,54	90 000	RUB	BBB+ / Baa1 / BBB
Муниципальные														
Москва-16	20.10.2016	3,95	20.10.12	5,06%	103,77	-0,06%	4,10%	4,88%	--	--	--	407	EUR	BBB / Baa1 / BBB
Беларусь-15	03.08.2015	2,75	03.08.12	8,75%	94,19	0,04%	10,95%	9,29%	--	--	--	1 000	USD	B- / B3 /

Источник: Bloomberg, Отдел исследований Альфа-Банка

Илл. 8: Динамика российских банковских еврооблигаций

	Дата погаш-я	Дюра-ция, лет	Дата ближ. купона	Ставка купона	Цена закрытия	Изме-нение	Дох-сть к оферте/погаш-ю	Текущ дох-сть	Спред по дю-рации	Изм. спреда	Спред к сувер. евро-облиг.	Объем выпуска млн	Валюта	Рейтинги S&P/Moody's/Fitch
Альфа-12	25.06.2012	0,08	25.06.12	8,20%	100,38	-0,06%	3,08%	8,17%	279	25,2	7,8	500	USD	BB / Baa1 / BB+
Альфа-13	24.06.2013	1,01	24.06.12	9,25%	104,52	0,00%	4,87%	8,85%	458	-2,4	25,7	392	USD	BB / Baa1 / BB+
Альфа-15-2	18.03.2015	2,54	18.09.12	8,00%	103,95	0,03%	6,43%	7,70%	603	-0,1	41,3	600	USD	BB / Baa1 / BB+
Альфа-17*	22.02.2017	4,06	22.08.12	6,30%	91,62	-0,24%	8,48%	6,88%	788	7,8	5,30	300	USD	B+ / Baa2 / BB
Альфа-17-2	25.09.2017	4,39	25.09.12	7,88%	99,58	-0,28%	7,97%	7,91%	737	24,3	4,78	1 000	USD	BB / Baa1 / BB+
Альфа-21	28.04.2021	6,49	28.10.12	7,75%	95,01	-0,36%	8,56%	8,16%	739	8,9	4,57	1 000	USD	BB / Baa1 / BB+
Банк Москвы-13	13.05.2013	0,94	13.11.12	7,34%	103,21	-0,07%	3,89%	7,11%	360	5,6	1,59	500	USD	/ Baa2 / BBB-
Банк Москвы-15*	25.11.2015	3,20	25.11.12	5,97%	98,56	0,10%	6,43%	6,05%	603	-1,9	41,3	300	USD	/ Baa3 / BB+
Банк Москвы-17*	10.05.2017	4,33	10.11.12	6,02%	97,00	0,11%	6,74%	6,21%	614	-1,0	3,55	400	USD	/ Baa3 / BB+
ВТБ-12	31.10.2012	0,42	31.10.12	6,61%	101,91	-0,02%	2,02%	6,49%	173	-2,0	1,054	500	USD	BBB / Baa1 / BBB
ВТБ-15-2	04.03.2015	2,55	04.09.12	6,47%	104,24	0,04%	4,80%	6,20%	440	-0,6	2,50	1 250	USD	BBB / Baa1 / BBB
ВТБ-16	15.02.2016	3,48	15.02.13	4,25%	103,19	0,06%	3,32%	4,12%	--	--	--	193	EUR	BBB / Baa1 / BBB
ВТБ-17	12.04.2017	4,27	12.10.12	6,00%	100,38	-0,04%	5,91%	5,98%	531	2,4	2,72	1 500	USD	/ Baa1 / BBB
ВТБ-18*	29.05.2018	0,98	29.05.12	6,88%	103,96	0,10%	6,08%	6,61%	579	-0,9	3,78	1 706	USD	BBB / Baa1 / BBB
ВТБ-18-2	22.02.2018	0,96	22.08.12	6,32%	100,72	0,16%	6,16%	6,27%	587	-2,1	3,86	750	USD	BBB / Baa1 /
ВТБ-35	30.06.2035	12,38	30.06.12	6,25%	103,24	0,15%	5,99%	6,05%	425	2,7	4,5	693	USD	BBB / Baa1 / BBB
ВЭБ-17	22.11.2017	4,82	22.11.12	5,45%	103,06	0,09%	4,81%	5,29%	405	-0,2	1,13	600	USD	BBB / / BBB
ВЭБ-25	22.11.2025	9,10	22.11.12	6,80%	103,32	0,16%	6,43%	6,58%	469	2,1	9,3	1 000	USD	BBB / / BBB
ВЭБ-Лизинг-16	27.05.2016	3,66	27.11.12	5,13%	99,25	-0,10%	5,33%	5,16%	474	-1,2	2,15	400	USD	BBB / / BBB
ГПБ-13	28.06.2013	1,03	28.06.12	7,93%	104,60	-0,08%	3,56%	7,58%	328	5,9	1,26	443	USD	BB+ / Baa3 /
ГПБ-14	15.12.2014	2,33	15.06.12	6,25%	103,74	0,10%	4,68%	6,02%	439	-3,5	2,38	1 000	USD	BB+ / Baa3 /
ГПБ-15	23.09.2015	3,01	23.09.12	6,50%	104,77	0,04%	4,92%	6,20%	452	-0,3	2,62	948	USD	BB+ / Baa3 /
ГПБ-17	17.05.2017	4,40	17.11.12	5,63%	100,13	0,17%	5,59%	5,62%	483	-2,1	2,41	500	USD	BB+ / Baa3 /
ГПБ-19	03.05.2019	5,54	03.11.12	7,25%	100,40	0,18%	7,17%	7,22%	641	-1,5	2,98	500	USD	BB- / (P)Baa1 / BB+e
МБРР-16*	10.03.2016	3,26	10.09.12	7,93%	90,41	0,00%	11,09%	8,77%	1069	1,9	8,79	60	USD	/ B2 /
НОМОС-13	21.10.2013	1,35	21.10.12	6,50%	101,98	0,04%	5,01%	6,37%	473	-2,8	2,71	400	USD	/ Baa3 / BB
НОМОС-19	26.04.2019	5,05	26.10.12	10,00%	94,61	0,68%	11,13%	10,57%	1037	-12,3	7,45	500	USD	/ B1 / BB-
ПромсвязьБ-13	15.07.2013	1,06	15.07.12	10,75%	105,48	0,04%	5,66%	10,19%	537	-5,8	3,36	150	USD	NR / Baa2 / BB-
ПромсвязьБ-14	25.04.2014	1,82	25.10.12	6,20%	97,70	0,04%	7,51%	6,35%	723	-0,7	5,21	500	USD	/ Baa2 / BB-
ПромсвязьБ-18*	31.01.2018	0,64	31.07.12	12,50%	102,50	0,00%	11,87%	12,19%	1158	1,1	9,57	100	USD	NR / Baa3 / B+
ПромсвязьБ-16	08.07.2016	3,29	08.07.12	11,25%	105,54	-0,17%	9,58%	10,66%	917	6,3	7,28	200	USD	/ Baa3 / B+
ПромсвязьБ-17	25.04.2017	4,06	25.10.12	8,50%	95,42	0,08%	9,69%	8,91%	909	-0,5	6,50	400	USD	/ Baa2e / BB-
ПСБ-15*	29.09.2015	3,09	29.09.12	5,01%	97,08	-0,14%	5,98%	5,16%	558	6,2	3,68	400	USD	/ Baa2 / BBB-
Пробизнесбанк-16	10.05.2016	3,23	10.11.12	11,75%	94,00	0,00%	13,76%	12,50%	1336	1,6	11,46	62	USD	/ /
РенКап-16	21.04.2016	3,20	21.10.12	11,00%	90,97	-0,00%	14,08%	12,09%	1367	1,8	11,78	325	USD	B+ / B1 / B
РСХБ-13	16.05.2013	0,95	16.11.12	7,18%	104,35	0,02%	2,59%	6,88%	230	-4,6	2,9	647	USD	/ Baa1 / BBB
РСХБ-14	14.01.2014	1,53	14.07.12	7,13%	105,66	0,06%	3,51%	6,74%	323	-4,6	1,21	720	USD	/ Baa1 / BBB
РСХБ-17	15.05.2017	4,35	15.11.12	6,30%	104,82	0,28%	5,18%	6,01%	458	-5,4	2,00	584	USD	/ Baa1 / BBB
РСХБ-18	29.05.2018	4,81	29.05.12	7,75%	111,25	0,10%	5,52%	6,97%	476	-0,5	1,84	980	USD	/ Baa1 / BBB
РСХБ-21	03.06.2021	3,52	03.06.12	6,00%	96,92	-0,02%	6,46%	6,19%	586	1,7	4,16	800	USD	/ Baa2 / BBB-
Русский Стандарт-15*	16.12.2015	3,05	16.06.12	7,73%	96,02	-0,01%	9,06%	8,05%	866	2,0	6,76	200	USD	B- / B1 /

Русский Стандарт-16*	01.12.2016	3,73	01.06.12	7,56%	94,07	0,40%	9,20%	8,04%	860	-8,9	601	200	USD	B-/	B1	/
Сбербанк-13	15.05.2013	0,95	15.11.12	6,48%	104,28	-0,04%	1,97%	6,21%	168	1,5	-33	500	USD	/	A3	/BBB
Сбербанк-13-2	02.07.2013	1,05	02.07.12	6,47%	104,35	-0,01%	2,42%	6,20%	213	-1,1	12	500	USD	/	A3	/BBB
Сбербанк-15	07.07.2015	2,85	07.07.12	5,50%	105,11	-0,02%	3,74%	5,23%	334	1,8	144	1 500	USD	/	A3	/BBB
Сбербанк-17	24.03.2017	4,28	24.09.12	5,40%	101,97	0,00%	4,93%	5,30%	434	1,3	175	1 250	USD	/	A3	/BBB
Сбербанк-17-2	07.02.2017	4,18	07.08.12	4,95%	100,03	-0,06%	4,94%	4,95%	434	2,9	175	1 000	USD	/	A3	/BBB
Сбербанк-22	07.02.2022	7,35	07.08.12	6,13%	102,64	-0,11%	5,76%	5,97%	459	4,5	150	750	USD	/	A3	/BBB
ТКС-14	21.04.2014	1,74	21.10.12	11,50%	100,24	0,17%	11,34%	11,47%	1105	-9,1	904	175	USD	/	B2	/B
ТранскапиталБ-17	18.07.2017	0,31	18.07.12	10,51%	83,50	-12,10%	15,25%	12,59%	1496	343,0	1295	100	USD	/	B2	/
ХКФ-14	18.03.2014	1,71	18.09.12	7,00%	102,63	0,06%	5,45%	6,82%	516	-3,1	315	500	USD	NR/	Ba3	/BB-/*

Источник: Bloomberg, Отдел исследований Альфа-Банка

* - Доходность и дюрация рассчитываются к дате исполнения опциона на покупку

Илл. 9: Динамика российских корпоративных еврооблигаций в разбивке по секторам

	Дата погаш-я	Дюра-ция, лет	Дата ближ. купона	Ставка купона	Цена закрытия	Изме-нение	Доход-сть к оферте/погаш-ю	Текущ дох-сть	Сред по дю-рации	Сред к сувер. евро-облиг.	Объем выпуска	Валюта	Рейтинги S&P/Moodys/ Fitch	
Нефтегазовые														
Газпром-12	09.12.2012	0,53	09.12.12	4,56%	101,66	-0,02%	1,39%	4,49%	--	--	1 000	EUR	BBB/ Baa1 /BBB	
Газпром-13-1	01.03.2013	0,74	01.09.12	9,63%	105,12	-0,05%	2,75%	9,16%	246	0,7	45	1 750	USD	BBB/ Baa1 /BBB
Газпром-13-2	22.07.2013	0,40	22.07.12	4,51%	101,31	-0,03%	1,16%	4,45%	87	1,2	-114	120	USD	/ /
Газпром-13-3	22.07.2013	0,54	22.07.12	5,63%	102,29	-0,05%	1,26%	5,50%	97	2,4	-104	54	USD	BBB/ Baa1 /BBB
Газпром-13-4	11.04.2013	0,85	11.10.12	7,34%	104,11	-0,11%	2,53%	7,05%	225	9,3	23	400	USD	BBB/ Baa1 /BBB
Газпром-13-5	31.07.2013	1,12	31.07.12	7,51%	105,65	0,04%	2,58%	7,11%	230	-5,3	28	500	USD	BBB/ Baa1 /BBB
Газпром-14	25.02.2014	1,69	25.02.13	5,03%	104,33	-0,01%	2,46%	4,82%	--	--	--	780	EUR	BBB/ Baa1 /BBB
Газпром-14-2	31.10.2014	2,28	31.10.12	5,36%	106,40	0,00%	2,60%	5,04%	--	--	--	700	EUR	BBB/ Baa1 /BBB
Газпром-14-3	31.07.2014	2,00	31.07.12	8,13%	109,81	-0,00%	3,40%	7,40%	311	-0,3	110	1 250	USD	BBB/ Baa1 /BBB
Газпром-15-1	01.06.2015	2,70	01.06.12	5,88%	107,79	0,00%	3,12%	5,45%	--	--	--	1 000	EUR	BBB/ Baa1 /BBB
Газпром-15-2	04.02.2015	2,48	04.02.13	8,13%	113,46	0,03%	2,84%	7,16%	--	--	--	850	EUR	BBB/ Baa1 /BBB
Газпром-15-3	29.11.2015	3,18	29.05.12	5,09%	104,44	0,05%	3,73%	4,88%	332	-0,5	143	1 000	USD	BBB/ Baa1 /BBB
Газпром-16	22.11.2016	4,00	22.11.12	6,21%	107,77	0,01%	4,29%	5,76%	369	0,9	110	1 350	USD	BBB/ Baa1 /BBB
Газпром-17	22.03.2017	4,37	22.03.13	5,14%	107,16	-0,06%	3,49%	4,79%	--	--	--	500	EUR	BBB/ Baa1 /BBB
Газпром-17-2	02.11.2017	4,74	02.11.12	5,44%	107,82	0,01%	3,81%	5,05%	--	--	--	500	EUR	BBB/ Baa1 /BBB
Газпром-18	13.02.2018	4,91	13.02.13	6,61%	113,61	0,02%	3,90%	5,81%	--	--	--	1 200	EUR	BBB/ Baa1 /BBB
Газпром-18-2	11.04.2018	4,84	11.10.12	8,15%	117,40	0,03%	4,72%	6,94%	396	0,8	103	1 100	USD	BBB/ Baa1 /BBB
Газпром-20	01.02.2020	6,10	01.08.12	7,20%	109,48	-0,03%	3,76%	6,58%	259	3,2	-22	485	USD	BBB+/ /A-
Газпром-22	07.03.2022	7,38	07.09.12	6,51%	107,06	-0,04%	5,56%	6,08%	439	3,5	130	1 300	USD	BBB/ Baa1 /BBB
Газпром-34	28.04.2034	11,27	28.10.12	8,63%	124,72	0,38%	6,49%	6,92%	476	0,4	99	1 200	USD	BBB/ Baa1 /BBB
Газпром-37	16.08.2037	12,32	16.08.12	7,29%	111,49	0,27%	6,37%	6,54%	463	1,7	82	1 250	USD	BBB/ Baa1 /BBB
Лукойл-14	05.11.2014	2,29	05.11.12	6,38%	106,92	0,12%	3,39%	5,96%	310	-5,2	109	900	USD	BBB-/ Baa2 /BBB-
Лукойл-17	07.06.2017	4,28	07.06.12	6,36%	107,03	0,01%	4,76%	5,94%	417	1,1	158	500	USD	BBB-/ Baa2 /BBB-
Лукойл-19	05.11.2019	5,94	05.11.12	7,25%	110,77	0,07%	5,47%	6,55%	429	1,6	127	600	USD	BBB-/ Baa2 /BBB-
Лукойл-20	09.11.2020	6,74	09.11.12	6,13%	103,78	-0,01%	5,56%	5,90%	438	3,1	157	1 000	USD	BBB-/ Baa2 /BBB-
Лукойл-22	07.06.2022	7,37	07.06.12	6,66%	108,46	0,06%	5,54%	6,14%	437	2,2	128	500	USD	BBB-/ Baa2 /BBB-
Новатэк-16	03.02.2016	3,34	03.08.12	5,33%	102,98	0,04%	4,44%	5,17%	403	-0,1	214	600	USD	BBB-/ Baa3 /BBB-
Новатэк-21	03.02.2021	6,69	03.08.12	6,60%	106,82	0,09%	5,60%	6,18%	443	1,5	161	650	USD	/ Baa3 /BBB-
ТНК-ВР-13	13.03.2013	0,77	13.09.12	7,50%	104,26	0,02%	2,05%	7,19%	176	-6,7	-25	600	USD	BBB-/ Baa2 /BBB-
ТНК-ВР-15	02.02.2015	2,47	02.08.12	6,25%	105,74	-0,01%	3,97%	5,91%	368	13,1	167	500	USD	BBB-/ Baa2 /BBB-
ТНК-ВР-16	18.07.2016	3,58	18.07.12	7,50%	111,55	-0,10%	4,41%	6,72%	381	3,6	211	1 000	USD	BBB-/ Baa2 /BBB-
ТНК-ВР-17	20.03.2017	4,18	20.09.12	6,63%	108,09	-0,01%	4,72%	6,13%	412	1,3	154	800	USD	BBB-/ Baa2 /BBB-
ТНК-ВР-18	13.03.2018	4,77	13.09.12	7,88%	114,30	0,09%	5,00%	6,89%	424	-0,5	131	1 100	USD	BBB-/ Baa2 /BBB-
ТНК-ВР-20	02.02.2020	6,00	02.08.12	7,25%	112,13	0,02%	5,30%	6,47%	413	2,5	111	500	USD	BBB-/ Baa2 /BBB-
Транснефть-12	27.06.2012	0,08	27.06.12	5,38%	100,28	-0,09%	1,75%	5,37%	--	--	--	700	EUR	BBB/ Baa1 /
Транснефть-12-2	27.06.2012	0,08	27.06.12	6,10%	99,91	-0,11%	7,01%	6,11%	672	134,4	471	500	USD	BBB/ Baa1 /
Транснефть-14	05.03.2014	1,69	05.09.12	5,67%	105,28	0,06%	2,60%	5,39%	231	-3,5	30	1 300	USD	BBB/ Baa1 /
Металлургические														
Евраз-13	24.04.2013	0,88	24.10.12	8,88%	104,56	0,01%	3,70%	8,49%	342	-4,2	140	534	USD	B+/ B1 /BB-
Евраз-15	10.11.2015	3,07	10.11.12	8,25%	105,02	0,16%	6,60%	7,86%	619	-4,5	430	577	USD	B+/ B1 /BB-
Евраз-17	24.04.2017	4,17	24.10.12	7,40%	97,85	-0,05%	7,93%	7,56%	734	2,8	475	600	USD	B+/ B1 /BB-
Евраз-18	24.04.2018	4,65	24.10.12	9,50%	105,26	0,01%	8,35%	9,03%	759	1,4	467	509	USD	B+/ B1 /BB-
Евраз-18-2	27.04.2018	4,91	27.10.12	6,75%	93,40	0,00%	8,18%	7,23%	742	1,9	450	850	USD	B+/ B1 /BB-
Кокс-16	23.06.2016	3,40	23.06.12	7,75%	88,30	-0,36%	11,42%	8,78%	1102	32,4	912	350	USD	B-/ B3 /
Металлоинвест-16	21.07.2016	3,61	21.07.12	6,50%	97,75	0,16%	7,13%	6,65%	653	-3,0	483	750	USD	/ Baa3 /BB-
Распадская-17	27.04.2017	4,14	27.10.12	7,75%	97,35	0,07%	8,42%	7,96%	782	-0,2	523	400	USD	/ B1 /B+
Северсталь-13	29.07.2013	1,10	29.07.12	9,75%	106,80	-0,05%	3,74%	9,13%	345	1,3	144	544	USD	BB/ Baa2 /BB-
Северсталь-14	19.04.2014	1,77	19.10.12	9,25%	108,83	0,02%	4,33%	8,50%	405	-2,1	203	375	USD	BB/ Baa2 /BB-
Северсталь-16	26.07.2016	3,65	26.07.12	6,25%	97,93	-0,05%	6,83%	6,38%	623	3,0	453	500	USD	BB/ Baa2 /BB-
Северсталь-17	25.10.2017	4,59	25.10.12	6,70%	98,41	-0,16%	7,06%	6,81%	630	5,4	387	1 000	USD	BB/ Baa2 /BB-
ТМК-18	27.01.2018	4,52	27.07.12	7,75%	92,87	0,02%	9,40%	8,35%	864	1,5	621	500	USD	B+/ B1 /

Телекоммуникационные

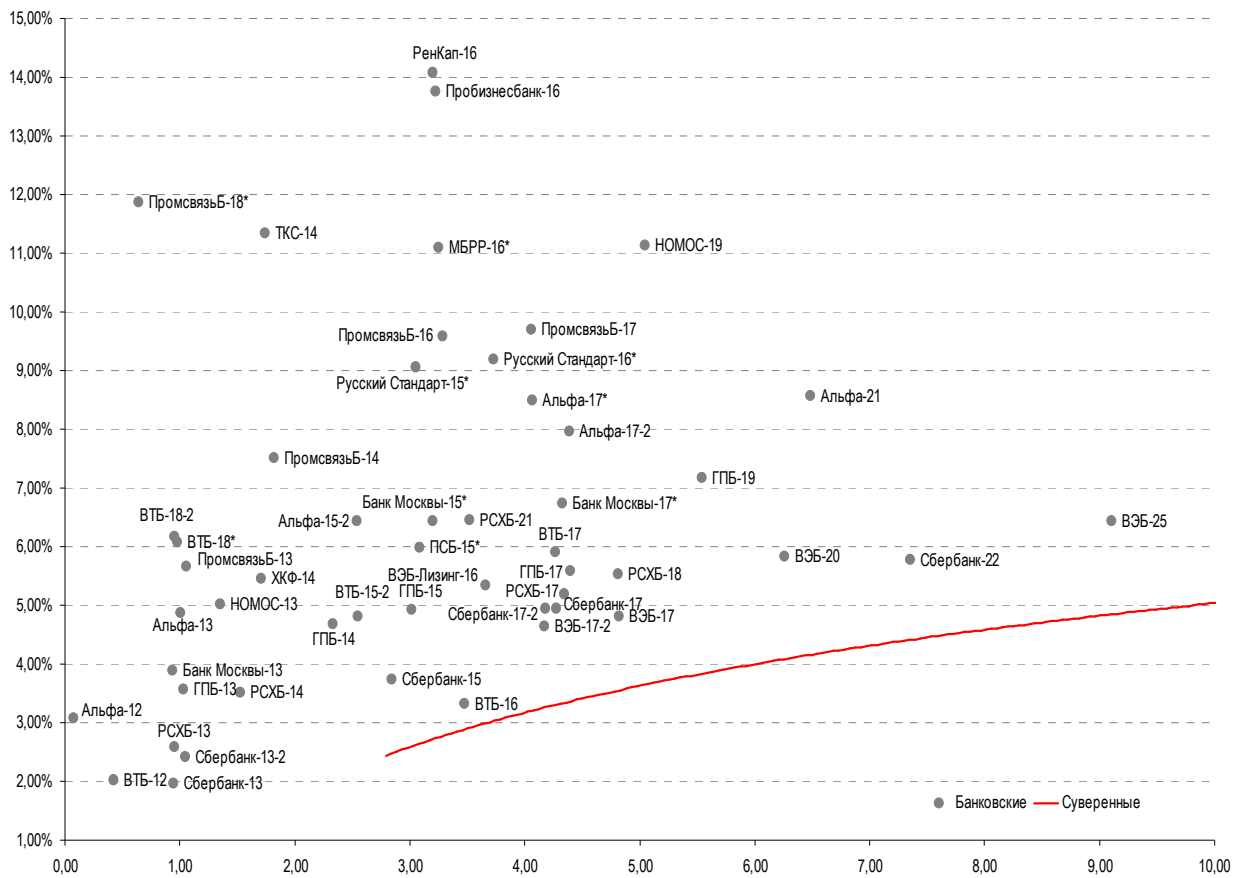
МТС-20	22.06.2020	5,89	22.06.12	8,63%	110,76	0,05%	6,86%	7,79%	569	2,1	267	750 USD	BB/	Ba2	/ BB+
Вымпелком-13	30.04.2013	0,90	31.10.12	8,38%	103,77	-0,21%	4,16%	8,07%	387	21,0	186	801 USD	BB/	Ba3	/
Вымпелком-14	29.06.2014	1,99	29.06.12	4,47%	99,18	-0,63%	4,89%	4,51%	460	32,9	259	200 USD	/	Ba3	/
Вымпелком-16	23.05.2016	3,48	23.11.12	8,25%	103,84	-0,78%	7,13%	7,94%	653	24,5	483	600 USD	BB/	Ba3	/
Вымпелком-16-2	02.02.2016	3,26	02.08.12	6,49%	98,70	-1,20%	6,90%	6,58%	649	38,8	460	500 USD	BB/	Ba3	/
Вымпелком-17	01.03.2017	4,11	01.09.12	6,25%	94,63	-0,78%	7,62%	6,61%	702	21,0	443	500 USD	BB/	Ba3	/
Вымпелком-18	30.04.2018	4,71	31.10.12	9,13%	105,49	-0,83%	7,94%	8,65%	718	19,8	426	1 000 USD	BB/	Ba3	/
Вымпелком-21	02.02.2021	6,24	02.08.12	7,75%	94,49	-1,53%	8,66%	8,20%	749	28,2	468	1 000 USD	BB/	Ba3	/
Вымпелком-22	01.03.2022	6,83	01.09.12	7,50%	91,85	-1,84%	8,76%	8,17%	759	30,8	478	1 500 USD	BB/	Ba3	/

Прочие

АЛРОСА-20	03.11.2020	6,35	03.11.12	7,75%	103,53	0,06%	7,18%	7,49%	601	2,1	320	1 000 USD	BB-/	(P)Ba3	/ BB-
АЛРОСА-14	17.11.2014	2,28	17.11.12	8,88%	109,95	-0,02%	4,57%	8,07%	428	0,7	227	500 USD	BB-/	Ba3	/ BB-
АФК-Система-19	17.05.2019	5,60	17.11.12	6,95%	96,34	0,31%	7,64%	7,21%	688	-3,9	344	500 USD	BB/	/	/ BB-
КЗОС-15	19.03.2015	2,47	19.09.12	10,00%	100,50	0,00%	9,78%	9,95%	949	13,1	748	101 USD	NR/	/	/ C
ЛенспецСМУ	09.11.2015	2,97	09.08.12	9,75%	106,50	0,00%	7,59%	9,15%	718	0,9	529	150 USD	B/	/	/
НКНХ-15	22.12.2015	3,04	22.06.12	8,50%	100,03	0,00%	8,49%	8,50%	808	1,2	619	31 USD	/	Ba3	/ B+
РЖД-17	03.04.2017	4,28	03.10.12	5,74%	105,53	0,05%	4,46%	5,44%	386	0,1	127	1 500 USD	BBB/	Baa1	/ BBB
РЖД-22	05.04.2022	7,64	05.10.12	5,70%	102,09	0,23%	5,42%	5,58%	425	-0,1	116	1 000 USD	BBB/	Baa1	/ BBB
СИНЕК-15	03.08.2015	2,82	03.08.12	7,70%	102,23	-0,14%	6,90%	7,53%	650	6,0	460	250 USD	/	Ba1	/ BBB-
Совкомфлот	27.10.2017	4,72	27.10.12	5,38%	93,81	-0,14%	6,76%	5,73%	600	5,0	308	800 USD	/	Ba2	/ BBB-

Источник: Bloomberg, Отдел исследований Альфа-Банка

Илл. 10: Доходность российских еврооблигаций банковского сектора



Источник: Bloomberg

Информация

Альфа-Банк (Москва)	Россия, Москва, 107078, пр-т Академика Сахарова, 12
Управление долговых ценных бумаг и деривативов	Саймон Вайн, Руководитель Управления (+7 495) 745-7896
Торговые операции	Олег Артеменко, директор по финансированию (7 495) 785-74 05 Константин Зайцев, директор по торговым операциям (7 495) 785-74 08 Михаил Грачев, директор по торговым операциям (7 495) 785-74 04 Сергей Осмачек, трейдер (7 495) 783 51 02 Игорь Панков, директор по продажам (7 495) 786-48 92 Владислав Корзан, вице-президент по продажам (7 495) 783-51 03 Дэвид Мэтлок, директор по международным продажам (7 495) 783-50 29 Ольга Паркина, вице-президент по продажам (7 495) 785-74 09 Егор Романченко, специалист по продажам (7 495) 786-48 97
Аналитическая поддержка	Екатерина Леонова, старший аналитик по внутреннему долгу (7 495) 974-25 15 (доб. 8523) Татьяна Цилюрик, аналитик по внешнедолговым рынкам (7 495) 974-25 15 (доб. 7669) Станислав Боженко, Ph.D старший кредитный аналитик (7 495) 974-25 15 (доб. 7121)
Долговой рынок капитала	Александр Гуня, директор на долговом рынке капитала (7 495) 974-2515 доб. 6368/3437 Наталья Юркова, Старший менеджер (7 495) 785-9671

© Альфа-Банк, 2012 г. Все права защищены. Генеральная лицензия ЦБ РФ № 1326 от 29.01.1998 г.

Настоящий отчет и содержащаяся в нем информация являются исключительной собственностью Альфа-Банка. Несанкционированное копирование, воспроизводство и распространение настоящего материала, частично или полностью, в отсутствие разрешения Альфа-Банка в письменной форме строго запрещено.

Данный материал предназначен ОАО «Альфа-Банк» (далее – «Альфа-Банк») для распространения в Российской Федерации. Он не предназначен для распространения среди частных инвесторов. Несмотря на то, что приведенная в данном материале информация получена из источников, которые, по мнению Альфа-Банка, являются надежными, Альфа-Банк, его руководящие и прочие сотрудники не делают заявлений и не дают заверений ни в прямой, ни в косвенной форме, относительно своей ответственности за точность, полноту такой информации и отсутствие в данном материале каких-либо важных сведений. Любая информация и любые суждения, приведенные в данном материале, могут быть изменены без предупреждения. Альфа-Банк не дает заверений и не заявляет, что упомянутые в данном материале ценные бумаги и/или суждения предназначены для всех его получателей. Данный материал и содержащиеся в нем сведения носят исключительно информативный характер и не могут рассматриваться ни как приглашение или побуждение сделать оферту, ни как просьба купить или продать ценные бумаги или другие финансовые инструменты, или осуществить какую-либо иную инвестиционную деятельность. Альфа-Банк и связанные с ним компании, руководящие сотрудники и прочие сотрудники всех этих структур, в т.ч. лица, участвующие в подготовке и издании данного материала, могут иметь отношения с маркет-мейкерами, а иногда и выступать в качестве таковых, а также в качестве консультантов, брокеров или представителей коммерческого или инвестиционного банка в отношении ценных бумаг, финансовых инструментов или компаний, упомянутых в данном материале, либо входить в органы управления таких компаний. Ценные бумаги с номиналом в иностранной валюте подвержены колебаниям валютного курса, которые могут привести к снижению их стоимости, цены или дохода от вложений в них. Кроме того, инвесторы, вкладывающие средства в ценные бумаги типа АДР, стоимость которых изменяется в зависимости от курса иностранных валют, принимают на себя валютный риск. Инвестиции в России и в российские ценные бумаги сопряжены со значительным риском, поэтому инвесторы, прежде чем вкладывать средства в такие бумаги, должны провести собственное исследование и изучить экономические и финансовые показатели самостоятельно. Инвесторы должны обсудить со своими финансовыми консультантами риски, связанные с таким приобретением. Альфа-Банк и их дочерние компании могут публиковать данный материал в других странах. Поскольку распространение данной публикации на территории других государств может быть ограничено законом, лица, в чьем распоряжении окажется данный материал, должны быть информированы о таких ограничениях и соблюдать их. Любые случаи несоблюдения указанных ограничений могут рассматриваться как нарушение закона о ценных бумагах и других соответствующих законов, действующих в той или иной стране. **Примечание, касающееся законодательства США о ценных бумагах:** Данная публикация распространяется в США компанией Alforta Capital Markets, Inc. (далее «Alforta»), являющейся дочерней компанией Альфа-групп, постольку, поскольку это разрешено законодательством США по ценным бумагам и другими соответствующими законами и положениями. В этой связи Alforta несет ответственность за содержание данного исследования. Лица на территории США, получившие данную публикацию и желающие осуществить сделку с той или иной ценной бумагой или финансовым инструментом, анализируемым в ней, должны делать это только после уведомления об этом представителя Alforta в США. Любые случаи несоблюдения данных ограничений могут рассматриваться как нарушение законодательства США о ценных бумагах.